



# INAUGURATION DU PROLONGEMENT

DE PORTE DE LA CHAPELLE À PORTE D'ASNIÈRES

24 Novembre 2018

LE  
TRAM  
VOUS  
OUVRE  
SES  
PORTES

#T3Bienvenue

DOSSIER DE PRESSE

# Inauguration du prolongement du T3

## Sommaire

### **I. Se déplacer dans, et autour de la Ville**

- a) Le prolongement du T3 jusqu'à Porte d'Asnières
- b) Le T3, première ligne de tramway de France
- c) Un mode de déplacement plus respectueux de l'environnement

### **II. Les différentes étapes des travaux**

### **III. Le nouveau visage du Tramway T3**

- a) Les différentes étapes du prolongement
- b) Plus de vert en ville
- c) Près de 10km de pistes cyclables supplémentaires

### **IV. Le T3 continue de grandir**

### **V. Les acteurs et porteurs du projet**

### **Annexe – L'accompagnement artistique**

# Inauguration du prolongement du T3



## Le mot d'Anne Hidalgo, Maire de Paris

Il est là ! Le nouveau tronçon du tramway T3 est désormais en service, et prêt à transporter ses passagers de la Porte de la Chapelle à la Porte d'Asnières.

Plusieurs années de travaux ont été nécessaires pour mener à bien ce projet, qui symbolise la transformation de Paris en une métropole solidaire, qui fait la part belle à l'innovation aux cyclistes et aux piétons.

Avec le prolongement du T3, ce sont des quartiers du Nord de Paris en plein essor qui poursuivent sa mutation. Plus accessibles et mieux reliées, les communes de Paris, Saint-Denis, Saint-Ouen, Clichy et Levallois vont pouvoir confirmer la dynamique dans laquelle elles s'inscrivent : celle d'un développement durable, inclusif et attractif qui au cœur de notre pour la construction de la métropole et son rayonnement.

Bravo aux équipes de la Mission Tramway et longue vie au T3 !



## Le mot de Valérie Pécresse, Présidente de la Région Ile-de-France

Le T3 est emblématique de l'action de la Région pour les transports du quotidien. Ce prolongement permet une meilleure desserte du nord-ouest Parisien et apporte plus de confort dans les déplacements.

Il est symbolique du lien qui unit Paris et la banlieue, en rapprochant les villes de Levallois, Clichy, Saint-Ouen et Saint-Denis.

La Révolution des transports, engagée par la Région, propose des réponses concrètes aux attentes de l'ensemble des Franciliens. La rénovation des trains, RER, métros, tramways ou encore bus avec des motorisations plus propres. Mais également des investissements massifs pour régénérer les réseaux et pour créer de nouvelles lignes.

La Région apporte ainsi 76,6 millions d'euros pour le prolongement du tramway T3 et Ile-de-France mobilités finance intégralement les nouvelles rames qui circuleront.

Ce tramway va permettre d'offrir un nouveau visage à la ville et de changer la qualité de vie des habitants.

# Inauguration du prolongement du T3



## Le mot d'Elisabeth Borne, Ministre des transports

Ce prolongement de ligne de tramway en rocade aux portes de Paris est une réponse d'une part, aux enjeux de déplacement et à la saturation de la ligne de bus PC, mais également de reconquête des espaces publics, en particulier avec de nouvelles pistes cyclables et des espaces repensés au bénéfice des piétons.

L'intermodalité est aussi un enjeu essentiel pour ce projet afin d'attirer toujours plus de franciliens vers les transports collectifs. Cette mise en service, qui en annonce encore bien d'autres dans les prochaines années, marque l'ambition de l'État, de la Région et de la Ville de Paris pour le développement des transports en commun tout en assurant un aménagement durable du territoire.



## Le mot de Catherine Guillouard, Présidente-Directrice générale du groupe RATP

En 25 ans, le groupe RATP a réussi à construire, exploiter et maintenir à Paris et en Île-de-France l'un des réseaux de tramway les plus performants du monde. Déjà 7 lignes et 1 million de voyages par jour !

Aujourd'hui encore, le prolongement du T3b et l'engouement des habitants du nord-ouest de Paris pour l'arrivée de ce mode de transport témoignent de ce succès.

Un succès construit au fil des années aux côtés de nos partenaires, avec toujours pour objectif de faire du tramway un important levier de développement de la ville et d'améliorer la qualité de vie des habitants.

Moteur de mixité sociale et de valorisation urbaine, avec un faible impact environnemental, le tramway incarne pleinement la Ville durable, dont le groupe RATP est un acteur clé et engagé.

# Inauguration du prolongement du T3

## I. Se déplacer dans et autour de la Ville

### a) Le prolongement du T3 jusqu'à Porte d'Asnières

Après 4 ans de travaux, l'État, la Région Île-de-France, la Ville de Paris, Île-de-France Mobilités et la RATP sont heureux de vous présenter le nouveau prolongement de la ligne de tramway T3 entre la Porte de la Chapelle à la Porte d'Asnières.

Ce prolongement, imaginé pour répondre aux besoins de transports en commun des habitants, entreprises et administrations des quartiers nord de Paris, ainsi que l'ensemble des Franciliens, profitera chaque jour à près de 90 000 voyageurs supplémentaires. L'arrivée du tramway leur offrira un mode de déplacement plus efficace et écologique.

Bien plus qu'un nouveau mode de transport, c'est un espace entièrement repensé qui est offert aux riverains du Nord de Paris, dévoilant ainsi un cadre de vie plus agréable grâce aux 8,6 km de pistes cyclables supplémentaires, des ilots végétalisés, et des trottoirs élargis, plus propices à la promenade. En témoigne le réaménagement complet des Boulevards des Maréchaux qui offrent désormais des espaces de promenades piétons ou cyclistes.

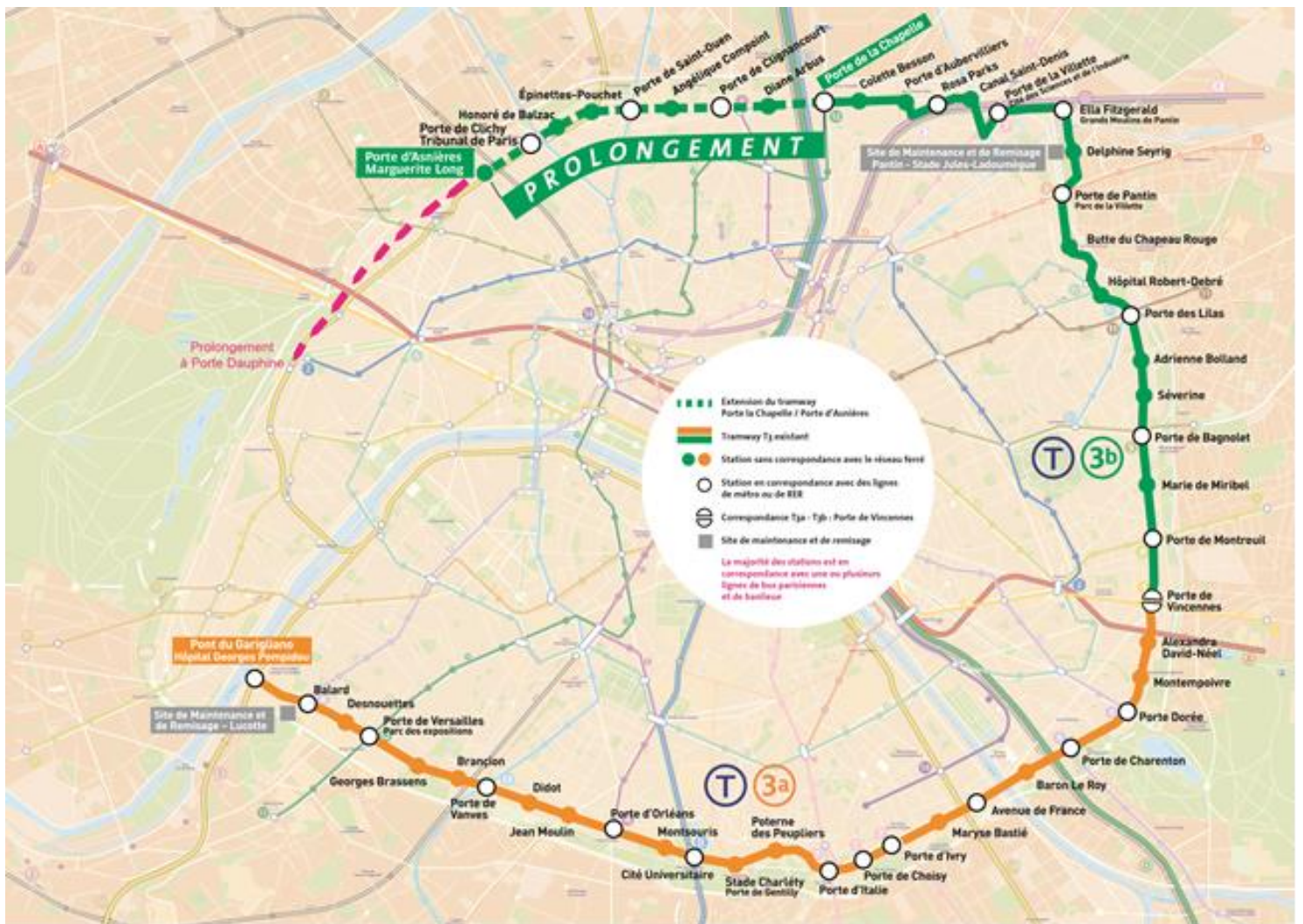
Cet investissement considérable de l'ensemble des acteurs a nécessité de lourds travaux, indispensables pour réinventer les quartiers en plein dynamisme que le prolongement traverse.

Se déplacer autrement, est désormais possible au Nord de Paris.

### Les chiffres du nouveau prolongement

- > 4.3km de prolongement traversant désormais les 17e et 18e arrondissements
- > 90 000 voyageurs supplémentaires attendus chaque jour sur ce tronçon
- > 8 nouvelles stations créées : Diane Arbus, Porte de Clignancourt, Angélique Compoin, Porte de Saint-Ouen, Epinettes – Pouchet, Honoré de Balzac, Porte de Clichy – Tribunal de Paris, Porte d'Asnières – Marguerite Long
- > 211M€ investis par la Mairie de Paris, la Région Île-de-France et l'Etat
- > 48M€ investis par Île-de-France Mobilités pour l'achat de 14 rames supplémentaires
- > 80 nouveaux conducteurs recrutés par la RATP au sein de ses effectifs
- > 27 000m<sup>2</sup> de ruban végétalisé pour habiller la plateforme du tramway
- > 184 arbres supplémentaires le long du prolongement

# Inauguration du prolongement du T3



Le nouveau tracé du T3, dont le nouveau prolongement de 4,3 km

# Inauguration du prolongement du T3

## b) Le T3, première ligne de tramway de France

Le T3 est aujourd'hui la première ligne de tramway de France : jusqu'à 500 000 voyages sont effectués chaque jour sur cette ligne. Créé en 2006, le T3 est devenu progressivement une véritable rocade reliant entre eux les territoires de Paris et de la petite couronne sur plus de 26 kilomètres de long.

Le tramway T3 doit son succès à son efficacité, avec une fréquence de 4 minutes aux heures de pointes, et un service assuré près de 22h par jour, 7 jours sur 7.

Une véritable prouesse pour une ligne particulièrement longue, qui traverse des territoires urbains très denses et très empruntés, à l'image de l'ensemble des Portes desservies sur les boulevards des Maréchaux, comme autant de carrefours urbains.

Conçu comme un marqueur fort du paysage urbain, le T3 s'est aussi imposé au fil des prolongements comme un moteur de la transformation et du dynamisme des quartiers qu'il traverse. En témoignent les quartiers Mac Donald – Rosa Parks ou de la ZAC Clichy-Batignolles.

Enfin, le T3 est accessible à tous, notamment aux personnes en situation de handicap, grâce au plancher bas et aux aménagements intérieurs spacieux de ses rames. Non polluant car 100% électrique, silencieux et confortable (300 places dont 75 places assises), il est devenu le mode de transport par excellence des villes intelligentes et durables.

## La ligne du T3 : Du Pont du Garigliano à la Porte d'Asnières

- > Une ligne créée en 2006 entre le Pont du Garigliano et la Porte d'Ivry, puis prolongée en 2012 à la Porte de Vincennes, et de la Porte de Vincennes à La Porte de La Chapelle
- > Une ponctualité de 97,8% en 2018
- > 26,2 km de long
- > 51 stations desservies avec un intervalle de 4 min en heures de pointes
- > 8 arrondissements parisiens et 22 communes de la petite couronne desservis
- > 52% des trajets effectués entre Paris et sa banlieue. 12% des trajets effectués de banlieue à banlieue
- > 50% de réduction du trafic sur les boulevards des Maréchaux
- > 20% d'arbres supplémentaires plantés
- > 63 rames en circulation (Alstom Citadis 402)
- > 220 agents RATP travaillant sur la ligne (conducteurs, maintenance, encadrement)



# Inauguration du prolongement du T3

## c) Un mode de déplacement plus respectueux de l'environnement

La lutte contre la pollution est l'une des priorités de l'Etat, de la Région Île-de-France, de la Ville de Paris, d'Île-de-France Mobilités et de la RATP. Elle s'inscrit dans une volonté commune d'améliorer la qualité de l'air à Paris, en petite couronne et dans l'ensemble de la Région, ainsi que le cadre de vie des particuliers et des professionnels souhaitant faire évoluer leurs habitudes de transports.

Pour les voyageurs empruntant le T3 mais aussi les riverains, ces travaux ont permis une restructuration complète des modes de déplacement dans le Nord de Paris. Cyclistes et piétons peuvent désormais se réapproprier les espaces publics qui leur sont dédiés, grâce notamment à la création d'une rocade structurante du réseau vélo. De plus, grâce au réaménagement complet de la coupure urbaine qu'étaient les boulevards des Maréchaux, ces derniers apportent de nouveaux espaces de promenades dédiés aux circulations douces : piétons, cyclistes...

Au total, près de 90 000 voyageurs supplémentaires sont attendus quotidiennement sur le nouveau prolongement du T3 entre Porte de La Chapelle et Porte d'Asnières.

Après 12 ans d'exploitation, le T3 est aujourd'hui la ligne de tramway la plus fréquentée d'Île-de-France avec jusqu'à 500 000 voyages par jour en cumulant ses deux arcs T3a et T3b. Un tiers des voyageurs réalise un trajet direct sur la ligne et 67% empruntent une correspondance avant ou après leur trajet.

L'implantation du T3 en lisière de Paris crée un lien avec la petite couronne parisienne puisqu'il inclut aujourd'hui une vingtaine de communes limitrophes depuis Issy-les-Moulineaux jusqu'à Levallois-Perret. 30 % des usagers de la ligne habitent actuellement hors de Paris.

## Le prolongement du Tram 3b Porte de la Chapelle > Porte d'Asnières en bref





# Inauguration du prolongement du T3

## II. Les différentes étapes des travaux

### 3 grandes phases de travaux depuis 2014 :

- Travaux préparatoires : désamiantage de la chaussée, injection de sols
- Modernisation des réseaux souterrains (eau, électricité, gaz, téléphone, internet...)
- Réalisation des ouvrages d'art, aménagements de l'espace public, de la plateforme et des infrastructures du tramway

### En 2018 :

#### MAI

Installation de la caténaire fournissant l'énergie au tramway.

Mise en place des revêtements de la plateforme et pose du gazon.

Pose de l'éclairage définitif et des feux routiers et ferroviaires.

#### JUIN

Aménagement de 5 stations.

Réglage des feux de carrefour, de la signalisation ferroviaire du tramway et des systèmes d'aide à la conduite.

Pose des revêtements en enrobé définitifs de la chaussée.

#### JUILLET - AOUT

Tests techniques des équipements nécessaires au fonctionnement du tramway.

Mise sous tension électrique de la caténaire.

Tests de la circulation de rames sans voyageurs entre la Porte de la Chapelle (18ème) et la Porte d'Asnières (17ème).

Essais dynamiques.

Livraison de l'îlot Huchard.

#### SEPTEMBRE - OCTOBRE

Finition des trottoirs (asphalte) et des chaussées

Formation de 180 machinistes RATP du T3 à la conduite sur le prolongement.

Aménagement des dernières stations (hors stations artistiques).

#### NOVEMBRE

Marche à blanc : mise en circulation des rames en conditions d'exploitation normales, sans voyageurs.

Finitions de trottoirs (stabilisés, asphaltes), réglage des carrefours, remise à l'exploitant de l'éclairage public.

# Inauguration du prolongement du T3

## III. Le nouveau visage du tramway T3

### a) Les différentes étapes du prolongement

Depuis 2006, de grands travaux ont été réalisés sur la ligne de tramway T3. D'envergure métropolitaine, cette liaison permet de répondre au besoin croissant de déplacements à Paris et en Île-de-France. Ainsi, ces travaux ont été découpés en plusieurs tronçons et prolongements. En 2006, le premier tronçon a été mis en service sur les boulevards des Maréchaux entre le Pont du Garigliano et la Porte d'Ivry.

Suite à ces travaux, un premier prolongement jusqu'à la Porte de Vincennes été mis en service en 2012, tandis que la même année voyait le jour la partie Porte de Vincennes – Porte de La Chapelle (T3b), permettant ainsi de relier 2 arrondissements supplémentaires.

C'est en 2014 qu'ont débuté les travaux de prolongement vers la Porte d'Asnières. En août 2018 ont été testées, après quatre ans de travaux, les premières rames du tramway T3 sur le tronçon entre la Porte de la Chapelle et la Porte d'Asnières. S'en sont suivies en novembre, trois semaines de marche à blanc en conditions d'exploitation normales, mais sans voyageurs, afin d'effectuer les derniers tests mais aussi d'habituer les riverains et usagers de la voirie à l'arrivée imminente du tramway.

La ligne T3 actuelle répond aux objectifs généraux d'amélioration de la mobilité urbaine et de restructuration et d'embellissement du cadre de vie des franciliens.

Ce nouveau prolongement est en correspondance avec plusieurs lignes de métro, les lignes 4, 12, 13, et 14 et avec le RER C, ainsi qu'avec 20 lignes de bus. Le tramway est un élément structurant de la ville et un levier de développement important pour les entreprises et commerces environnants.

Le tramway permet d'améliorer la capacité de transport grâce à des rames pouvant compter jusqu'à 300 voyageurs (par rame), plus du double d'un bus. En heure de pointe, un tramway passe toutes les 4 minutes, avec une totale accessibilité aux personnes à mobilité réduite.

# Inauguration du prolongement du T3

## b) Plus de vert en ville

De larges espaces de promenade ont été aménagés pour les piétons, avec notamment la pose d'un gazon éco-performant, c'est à dire peu consommateur d'eau, ainsi que la plantation de 184 arbres supplémentaires le long du tracé.

À ce jour, 27 000 m<sup>2</sup> de gazon au centre des boulevards des Maréchaux est dédié au T3.

Dans le 18<sup>ème</sup> arrondissement, l'îlot Huchard a été réaménagé en un espace végétalisé, apaisé et convivial, afin que piétons et cyclistes se retrouvent au cœur du quartier. La circulation y est donc rationalisée, l'îlot étant devenu une zone 30km/h avec uniquement des voies en sens uniques. Cette requalification de l'espace public permettra également une revalorisation du tissu commercial environnant.



# Inauguration du prolongement du T3

## c) Près de 10km de pistes cyclables supplémentaires

Avec plus de 15% des déplacements effectués en vélo pour 2020, Paris s'est fixé pour objectif de devenir la Ville du vélo. Le prolongement du tram T3 de la Porte de la Chapelle à la Porte d'Asnières offre un cadre de vie amélioré aux habitants et aux riverains grâce à une circulation fluide et au tracé de 8.6km de pistes cyclables sécurisées et continues.

Ces dernières, aménagées dans les deux sens sur la totalité du prolongement, sont unidirectionnelles de chaque côté de la chaussée.

C'est au total 484 places de stationnement vélos qui ont été installées sur ce périmètre suite aux travaux. De plus, 8 stations Vélib' sont situées à proximité des rails, dont 3 nouvelles stations, soit 265 bornettes d'accroches à ce jour, contre 173 au début des travaux.



# Inauguration du prolongement du T3

## IV. Le T3 continue de grandir

Le tramway ne s'arrêtera pas à la Porte d'Asnières : les études sont d'ores et déjà engagées par Île-de-France Mobilités avec la Ville de Paris pour le prolongement suivant prévu jusqu'à la Porte Dauphine. Le projet a été présenté en enquête publique du 26 septembre au 31 octobre 2018. Le T3 atteindra alors une longueur de quasiment 30 km, renforçant encore son rôle de rocade autour de la capitale.

Il se développera de l'ouest de la Porte d'Asnières à la Porte Dauphine, desservant ainsi les 17e et 16e arrondissements de Paris, ainsi que les communes limitrophes de Levallois-Perret et de Neuilly-sur-Seine. Son arrivée accompagnera la transformation urbaine de l'Ouest parisien, sur le secteur de la porte Maillot, au cœur d'un territoire en pleine mutation (prolongement du RER E).

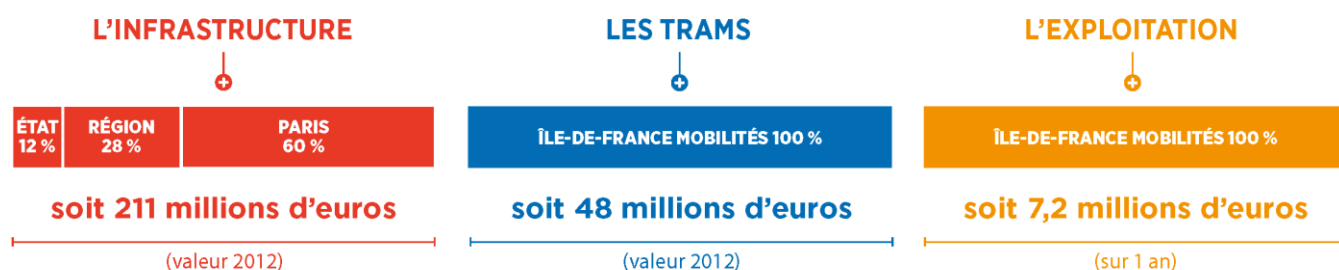
### Le projet :

- > 7 nouvelles stations espacées en moyenne de 460 m
- > 3,2 km supplémentaires
- > En correspondance avec les lignes 1, 2 et 3 du métro et les lignes C et E du RER.
- > 12 minutes de temps de parcours entre la Porte d'Asnières et la Porte Dauphine
- > 8 nouvelles rames seront commandées pour assurer le service (environ 30M€ financé par Île-de-France Mobilités)
- > Un tram toutes les 4 minutes à l'heure de pointe
- > 165 M€, le budget du projet (+/- 15%) financé par l'État, la Région Île-de-France et la Ville de Paris
- > 59 000 voyageurs par jour (en semaine)

# Inauguration du prolongement du T3

## V. Les acteurs et porteurs du projet

### Le financement et les acteurs du projet



La Mairie de Paris est le principal financeur de ce projet de prolongement (60%), dont les travaux étaient estimés au total à 211 millions d'euros. Elle est également co-maître d'ouvrage coordonnateur des études avec Ile-de-France Mobilités.

La RATP est l'exploitant du tramway T3, et le co-maître d'ouvrage du prolongement, avec la Ville de Paris qui assure la coordination générale du projet. La RATP a pris en charge le système de transport : infrastructures du tramway, plateforme, voie ferrée, stations, caténaire, alimentation traction, systèmes d'information, signalisation, etc.

L'État participe au financement de ce projet. Il l'inscrit dans la dynamique des territoires afin de mieux répondre aux besoins quotidiens des usagers.

La Région Île-de-France a participé à la création du T3 et contribué financièrement à son prolongement vers la Porte d'Asnières.

Île-de-France Mobilités, l'Autorité Organisatrice des Mobilités à Paris et dans l'ensemble de la Région, finance les 14 rames nécessaires au fonctionnement du prolongement de la ligne (48 millions d'euros) et prend en charge à 100% le coût de l'exploitation. Elle a également veillé au respect du programme, du calendrier et des coûts du projet.



# L'accompagnement artistique

À l'occasion du prolongement du T3 jusqu'à la Porte d'Asnières, la Ville de Paris renouvelle l'accompagnement artistique initié sur les précédents tronçons. Pour que des riverains et usagers soient impliqués dans l'élaboration du programme artistique, la Ville de Paris a fait appel à l'action Nouveaux commanditaires initiée par la Fondation de France. Grâce à ce changement radical de méthode, les enjeux, les emplacements ou encore les éventuels usages des œuvres ont été définis avec des personnes qui habitent ou travaillent dans ce territoire. Leurs apports ont été essentiels pour établir les cahiers des charges des commandes et orienter le choix des artistes. Véritables interlocuteurs de la direction artistique et des artistes, les commanditaires ont accompagné les projets avec autant d'exigence que d'enthousiasme.

Produites avec des financements publics et dans l'intérêt général, les trois œuvres sont destinées à enrichir la vie des quartiers traversés par cette nouvelle ligne du T3. Elles feront partie du patrimoine artistique de la Ville de Paris qui en assumera la conservation et l'entretien.

La direction artistique du projet a été confiée à Anastassia Makridou-Bretonneau. Après avoir occupé le poste de conservatrice à la Pinacothèque de Thessalonique, elle a intégré le Centre de Création Contemporain de Tours, puis fondé Eternal Network, structure indépendante de médiation et de diffusion. Elle a mis en œuvre l'action Nouveaux commanditaires dans les régions Centre-Val-de-Loire, Bretagne et Provence-Alpes-Côte-d'Azur où elle a piloté un programme exceptionnel de neuf commandes dans le cadre de Marseille-Provence 2013. Depuis 2014, elle est responsable de l'axe « art citoyen » de la Fondation Daniel et Nina Carasso, abritée par la Fondation de France, en France et en Espagne.

« Les projets artistiques du T3 Nord sont nés de désirs et de complicités extraordinaires. J'espère que le sillage des beaux accomplissements mais aussi des attentes suspendues, ainsi que l'immense travail collectif, puissent guider des démarches futures, pour que l'engagement des citoyens et des artistes façonne l'espace urbain et dessine une ville capable d'accueillir la vie publique tout comme la part affective de chacun d'entre nous », souligne Anastassia Makridou-Bretonneau, directrice artistique du projet.

# L'accompagnement artistique

## 1. Porte de Saint-Ouen : *From Paris with love, un code et un corps pour une nouvelle métaphysique* – Bruno Peinado

**L'œuvre :** *From Paris with love, un code et un corps pour une nouvelle métaphysique*

« Multicolore, à la fois apaisante et vivante, l'œuvre symbolise le côté chaleureux, bienveillant de notre hôpital et évoque tant sa nécessaire ouverture vers la ville que l'évolution de son quartier. »

Un groupe de personnel de l'hôpital Bichat – Claude-Bernard a demandé à l'artiste de relier ce grand pôle hospitalier avec l'extérieur comme un messager de ses multiples fonctions de lieu de soin. Pour matérialiser la complexité de leur demande, l'artiste entremêle plusieurs références dans cette œuvre qu'il a conçue comme un corps vivant composé de deux installations telles deux « poumons » à la croisée des 17<sup>e</sup> et 18<sup>e</sup> arrondissements. Divers éléments de l'univers urbain – panneaux de signalétique, caissons lumineux, potelets – et trois éoliennes y sont délicatement agencés comme des bouquets de fleurs surdimensionnés. Les deux ensembles rehaussent l'environnement avec des vives ponctuations colorées, des jeux de matières et de lumière, le mouvement des palmes au gré du vent, l'apparition aléatoire de messages lumineux en code morse. Constamment animée, l'œuvre est la métaphore d'un souffle, celui de la renaissance d'un quartier et celui des passants ou usagers de l'hôpital mus par les infinies variations des émotions et desseins.

**L'artiste :** Bruno Peinado

Né en 1970, installé à Douarnenez, cet artiste fonde son travail sur la notion de « métissage », à partir du double héritage de la culture populaire et de la pensée conceptuelle. Il utilise et mêle références et images très diverses et cite souvent la « Pensée de l'archipel » d'Edouard Glissant et son état de perpétuel devenir. L'univers musical, notamment le sampling est aussi une de ses sources d'inspirations en se réappropriant les signes culturels contemporain pour interroger le rapport que nous entretenons avec eux, et pour réinventer un environnement symbolique à partager.



© ADAGP – Bruno Peinado

# L'accompagnement artistique

## 2. Porte de Clignancourt : *Cœur de Paris* – Joana Vasconcelos

### L'œuvre : *Cœur de Paris*

« C'est une question de cœur. Ici, on reçoit avec le cœur, l'œuvre traduit l'esprit de notre quartier, c'est un quartier vif, accueillant, malgré ses difficultés. »

Des habitants et acteurs associatifs, réunis autour du centre socio-culturel la Maison Bleue Porte Montmartre, ont demandé à l'artiste de créer un signe universel pour ce quartier « monde ».

En réponse aux attentes des commanditaires, l'œuvre vient souligner l'ambiance animée de son environnement en adressant un message joyeux de bienvenue. Trois mille huit cents azulejos peints à la main habillent ce cœur flamboyant dont le mouvement rotatif et le battement lumineux accentuent le rôle de repère et d'endroit où l'on peut se retrouver au milieu du vaste carrefour. L'œuvre symbolise l'identité du quartier de la Porte de Clignancourt comme lieu de convergence, comme point cardinal de Paris d'aujourd'hui et de demain.

### L'artiste : Joana Vasconcelos

Née à Paris en 1971, cette artiste vit et travaille à Lisbonne. Avec un sens de l'humour et de la transgression, elle extrait des objets du quotidien de leur contexte pour les convertir souvent en œuvres monumentales qu'elle installe au sein de paysages urbains, musées ou de galeries du monde entier. Sa stratégie fait dialoguer les dichotomies habituelles : artisanat/industrie, privé/public, tradition/modernité, culture populaire/culture érudite... En utilisant d'ingénieuses opérations de détournement ou d'hybridation, elle nous offre une vision critique de la société contemporaine.



© Joana Vasconcelos

# L'accompagnement artistique

## 3. Porte Pouchet : *La rivière est une île* – Pierre Malphettes

### L'œuvre : *La rivière est une île*

L'œuvre investit la totalité de la station Epinettes-Pouchet et la transforme en un paysage singulier, poétique qui vient interrompre l'uniformité du contexte urbain environnant. Plusieurs éléments se retrouvent agencés dans une cohabitation insolite : du mobilier design, des équipements techniques et autres objets standardisés avec des éléments naturels ou évoquant la nature : des arbres, des rochers, un dessin de vagues au sol... Une hybridation subtile pour créer l'ambiance d'une île accueillante sur le boulevard, qui prend la forme d'une rivière, parfois calme, parfois tumultueuse, celle de nos imaginaires, désirs et émotions.

### L'artiste : Pierre Malphettes

Né en 1970, cet artiste vit et travaille à Marseille. Il emprunte au monde industriel et à l'univers de la construction pour reproduire des phénomènes et éléments naturels (arc-en-ciel, nuage, jardin, etc.). Aux matériaux de construction – fer, bois, ciment ou verre – s'ajoutent souvent des éléments plus inattendus comme l'air, la lumière, l'eau. Ses installations proposent ainsi des « paysages » qui conjuguent le monde matériel avec l'immatériel, la nature avec l'artifice. De la rencontre de ces éléments a priori opposés émerge une nouvelle réalité sensorielle et poétique.



© ADAGP - Pierre Malphettes



# L'accompagnement artistique

L'action **Nouveaux commanditaires**, initiée par la Fondation de France, permet à des citoyens confrontés à des enjeux de société ou de développement d'un territoire de faire appel à l'art en assumant une commande d'œuvre à des artistes contemporains, de toutes disciplines. Son originalité repose sur une conjonction entre trois acteurs privilégiés : l'artiste, le citoyen et le médiateur culturel agréé par la Fondation de France, accompagnés de partenaires publics et privés réunis autour du projet.

En 1993, la Fondation de France a développé ce programme culturel en accord avec ses missions : appuyer les initiatives de citoyens qui, ensemble, s'emparent des problèmes d'intérêt général ; soutenir en priorité les démarches innovantes, porteuses des solutions de demain ; favoriser les rencontres entre les différents acteurs de la société.

En France et en Europe, plus de 400 œuvres ont été produites ou sont en cours à ce jour, pour moitié en zone rurale, et dans des contextes extrêmement variés. L'action Nouveaux commanditaires est également reprise dans des pays européens, notamment en Belgique, en Italie, en Allemagne, en Espagne et en Suisse.

[www.nouveauxcommanditaires.eu](http://www.nouveauxcommanditaires.eu)

À propos de la Fondation de France

Chacun de nous a le pouvoir d'agir pour l'intérêt général.

Cette conviction est, depuis 50 ans, le moteur de la

Fondation de France. Chaque jour, elle encourage et canalise les envies d'agir, avec un objectif : les transformer en actions utiles et efficaces pour construire une société plus digne et plus juste.



La Fondation  
de toutes les causes

La Fondation de France a développé un savoir-faire unique, en s'appuyant sur les meilleurs experts, des centaines de bénévoles et des milliers d'acteurs de terrain, dans tous les domaines de l'intérêt général : aide aux personnes vulnérables, recherche médicale, environnement, culture, éducation... Elle intervient de deux façons : à travers ses propres programmes d'actions et en facilitant le travail de 841 fondations qu'elle abrite. Elle soutient ainsi près de 10 000 projets chaque année.

La Fondation de France est le premier réseau de philanthropie en France, présente sur tous les territoires. Indépendante et privée, elle ne reçoit aucune subvention et n'agit que grâce à la générosité des donateurs et des testateurs.

[www.fondationdefrance.org](http://www.fondationdefrance.org) / @Fondationfrance

**Contacts Presse :**

Ville de Paris : Marion Fonteny / [marion.fonteny@paris.fr](mailto:marion.fonteny@paris.fr) / 01 42 76 49 61

Île-de-France Mobilités : Sébastien Mabile / [sebastien.mabile@iledefrance-mobilites.fr](mailto:sebastien.mabile@iledefrance-mobilites.fr) / 01 47 53 28 42

RATP : Grégoire Larrieu / [gregoire.larrieu@ratp.fr](mailto:gregoire.larrieu@ratp.fr) / 01 58 78 37 37 / 06 35 84 13 82